

1.- MODELOS ADMITIDOS:

Podrán participar en esta categoría ÚNICAMENTE los modelos PORSCHE 962C, carrocería completa o en Kit de los fabricantes TAMIYA, HASEGAWA, REVELL y BRM Models a escala 1/24 y en cualquiera de sus versiones y decoraciones.

2.- CARROCERIA :

ESCALA: Todas las carrocerías tienen que ser a escala 1/24 o que el fabricante de la maqueta interprete como a escala 1/24. Queda prohibida cualquier modificación aerodinámica y exterior en la carrocería original, excepto lo indicado en el presente reglamento técnico.

MATERIAL: Fabricada en plástico, no está permitido su aligeramiento interior. Para la personalización de la carrocería, si significa un cambio de visión general del vehículo, haciéndolo más bajo, ancho, corto o largo no esta permitido.

DIMENSIONES y PIEZAS OBLIGATORIAS: Visto desde arriba o a través de las ventanillas la carrocería deberá cubrir todas las partes mecánicas del coche incluidas las ruedas, motor, transmisión y la guía. Debe cumplir con las exigencias en dimensiones de la maqueta original. Es necesario utilizar el máximo de piezas que la maqueta suministra para conseguir la máxima similitud al modelo real, siendo obligatorio la presencia de faros, portafaros y cúpula completa (si el faro se encuentra inyectado en la misma pieza original de la carrocería, deberán identificarse pintándolo de un color diferente. Mínimo 2 delanteros y 2 posteriores) y todos los aspectos aerodinámicos que originalmente incorpora sin posibilidad de modificación: bigotes, entradas aire, salidas de aire y alerones (se ve que sean fabricados y fijados con otros materiales en vez del original mientras no altere la ubicación, anchura y longitud y sean igual o mayores que el original y la altura fijada sea igual o superior al de serie). Es obligatorio la fijación del difusor trasero completo (en material libre o utilizando las piezas de la maqueta original) a la altura original y hasta los pasos de ruedas recortando lo que se considere necesario para que estas puedan girar libremente. Se permite la fijación de este mediante espuma, goma o cola. Asimismo, se interpretará también como partes de la carrocería, debiendo de ser montados (en material libre o en su defecto recortando el chasis original de la maqueta), todos los faldones y partes del chasis que en el vehículo original exteriormente sean visibles. Quedan prohibidos los alerones suplementarios así como paredes aerodinámicas y demás componentes que la carrocería no lleve de serie. Cualquier pieza debe soportar el peso completo del coche completamente montado.

DECORACIÓN: Es obligatorio la colocación de 3 dorsales (frontal o superior, lateral izquierdo y lateral derecho). El color base del vehículo puede ser cualquiera mientras no sea transparente. La decoración no es necesaria que sea la original pero debe de ser realista, ejemplo, decoración Marlboro en un Porsche 962C. Las decoraciones personalizadas están permitidas, siempre y cuando, éstas se asemejen a un vehículo de competición real.

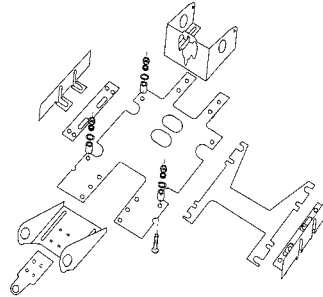
HABITACULO: El cockpit es parte de la carrocería y se deja a libre elección, permitiéndose el uso de interiores aligerados de lexan, vacuiformes o de fabricación artesanal. Debe identificarse el volante y el salpicadero además del piloto. Al pertenecer a la carrocería puede ayudar a cumplir con las exigencias de una carrocería, evitando que el chasis o las partes mecánicas sean visibles desde el exterior.

PILOTO: A escala 1/24 identificando cabeza y tronco y extremidades superiores, pudiendo estar integrado en una sola pieza con el cockpit. El piloto debe ser visto desde el frontal y el lateral del coche con éste colocado en pista y situado en la posición de conducción. Pintado lógicamente en el que se identifique la cabeza, el cuerpo del piloto y el resto del habitáculo.

3.- CHASIS:

TIPO y MATERIAL: Chasis PLAFIT “124” de motor en línea en Acero NO endurecido (Referencias PF.9805, PF.9807 y PF.9600), fabricados por la marca PLAFIT sin modificación alguna a excepción de lo explícitamente comentado en los apartados siguientes de este reglamento. Debe incluir: soporte de guía, soporte eje delantero y trasero, soporte de motor, soporte suspensión (H central en aluminio), central del chasis, y soportes de carrocería (fabricados en aluminio). Todos ellos descritos en el esquema adjunto del chasis, deben estar usados en la configuración original suministrada por PLAFIT y fijados en el lugar asignado por el fabricante del chasis. Todas estas piezas son de libre elección entre las que incorporan los propios chasis y las mencionadas

en cada apartado siguiente sin modificación o mecanización alguna con la excepción de los soportes de carrocería en aluminio que pueden ser recortados, doblados o modificados para facilitar su adaptación libre a esta. Para la fijación de los cojinetes, rodamientos y contrapeso únicamente está permitido usar cola.



Chasis “124”

ACCESORIOS Y SOPORTES de MOTOR HOMOLOGADOS: Quedan admitidos los siguientes intercambios, sin modificación alguna, de los chasis Plafit “124” de acero no endurecido, además de los que incorpora originalmente el chasis:

- Separador de altura de los ejes (PF.1222)
- Soporte de guía en forma de “U” (PF.8225)
- Tornillería Pro (PF.1316)
- Tuercas autoblocantes SIGMA (SG.8713)
- Soporte carrocería en aluminio largo (PF.1208)

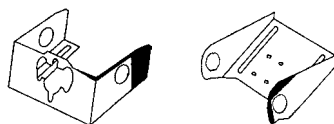
POSICIÓN DEL MOTOR: La original en línea del chasis, fijado únicamente mediante tornillos al soporte original del chasis.

IMANES: Prohibidos excepto los del propio motor.

LASTRE: Homologado mientras esté bien fijado al chasis por sustancias adhesivas en la parte superior de éste, no modifique la estructura original del chasis y no sea visible desde el exterior.

SOPORTE DE GUIA: Cualquiera de los suministrados originalmente en los chasis homologados PLAFIT “124” para motor en línea en acero no endurecido y sin modificaciones. Únicamente podrá ser doblado para una mejor adaptación de la altura de guía a pista.

SOPORTE DE EJES: Cualquiera de los suministrados originalmente en los chasis homologados PLAFIT “124” para motor en línea en acero no endurecido y sin modificaciones. Solo podrán ser modificados únicamente tal y como se indica en las figuras siguientes:



Modificaciones admitidas soporte de ejes chasis “124”

4.- TRANSMISION:

TIPO: Mecánico mediante el engranaje de un piñón y una corona.

PIÑÓN: Libre en número de dientes y material, puede ir soldado al eje del motor.

CORONA: Libre en número de dientes, debe estar fabricada por Sigma o Scaleauto. Se permite asegurar con cola la unión entre el aluminio y el plástico.

SISTEMAS DE FRENADO: Únicamente está permitido el freno producido por el propio motor. Queda prohibido cualquier freno adicional.

5.- EJES:

EJES: Son de libre elección dentro los suministrados por PLAFIT o SIGMA, sin modificación alguna. Se permite el uso de separadores para ajustar la holgura de los ejes. Las ruedas deben estar fijas y girar ambas conjuntamente con el eje.

COJINETES: Originales de bronce o rodamientos a bolas fabricados por PLAFIT o SIGMA. No se permite modificarlos (originalmente los chasis PLAFIT incorporan ejes de 3mm. de diámetro).

6.- RUEDAS:

Las 4 ruedas deben apoyar en una superficie plana con la guía en vacío.

· Deben estar compuestas de llanta de aluminio y neumático. Deben de ser idénticas en dimensiones y diseño en ambos lados de la carrocería.

· El neumático deberá cubrir totalmente la llanta en su circunferencia no pudiendo estar torneado cónicamente. No está permitido ningún dibujo en la banda de rodadura del neumático.

· Será obligatorio el uso de tapacubos rígido (plástico, metálico o resina) en llantas lisas.

· Deben estar fijadas al eje mediante tornillo allen.

· La llanta no podrá ser modificada en ningún aspecto, debiendo estar fabricada en aluminio y con un diámetro mínimo de 17 mm., admitiéndose llantas taladradas que se interpretarán como si llevara tapacubos, mientras que el neumático debe estar fabricado en espuma de color negro.

· Si se usan aditivos para aumentar o disminuir la adherencia, éstos no pueden ensuciar la pista y el neumático debe estar completamente seco antes de entrar en parque cerrado o colocar el coche en la pista.

DELANTERAS: Ruedas de libre elección entre PLAFIT, SCALEAUTO o SIGMA mientras cumplan las siguientes exigencias en dimensiones antes de comenzar la carrera:

Diámetro mínimo: 23 mm / Ancho mínimo: 8 mm. / Ancho mínimo de la banda de rodadura: 7 mm.

POSTERIORES: Ruedas de libre elección entre PLAFIT, SCALEAUTO o SIGMA mientras cumplan las siguientes exigencias en dimensiones antes de comenzar la carrera:

Diámetro mínimo: 24 mm. / Ancho mínimo: 16 mm. / Ancho mínimo de la banda de rodadura: 15 mm.

7.- GUIA, CABLES Y TRENCLILLAS:

CABLES: Libre.

GUIA: Solo está permitida una guía, en la posición original que el chasis tiene destinado para ella. De marca PLAFIT, MRRC, S7 o PARMA.

TRENCLILLAS: Libres.

8.- MOTOR:

- Únicamente motor SCALEAUTO SC.15 Amarillo de Caja Corta 25000 rpm de serie a 12V.

CARACTERISTICAS: Será de serie sin modificación alguna debiendo respetar los componentes que originalmente se suministran: Caja, Inducido, Cabezal, Muelles, Soporte de los carbones, imanes, carbones, tornillos y cojinetes. Deberá estar sellado y cualquier marca de una posible manipulación conllevará la descalificación. Debe estar fijado únicamente mediante tornillos al soporte de motor. Está prohibido el uso de condensadores, imanes extra y cualquier otro método que aumente la potencia del motor o altere el paso de corriente desde las trenclillas al motor. Se prohíbe el uso de potenciadores del campo magnético original. Se admite una mejora de las prestaciones de serie en un margen nunca superior al 5 % de las especificadas en origen por el fabricante.

9.- PESOS Y MEDIDAS:

· Anchura máxima del coche: 83 mm.

· La distancia mínima de chasis y la carrocería al suelo con las 4 ruedas tocando en una superficie plana y la guía en vacío debe ser superior a 1 mm. La tornillería del chasis se interpretará como parte del mismo.

· Peso mínimo de la carrocería : 55 gr. (incluyendo los soportes de carrocería y tornillos).

· Peso mínimo del coche completo: 205 gr.

· Peso máximo del coche completo: 215 gr.

10.- DISPOSICIONES GENERALES:

· Durante toda la carrera las medidas y especificaciones incluidas en este reglamento pueden ser verificadas por el director de carrera en cualquier momento ya sea por decisión propia o a instancias o reclamación de cualquier otro piloto participante. Si se encuentra alguna incorrecta, el piloto deberá proceder a arreglar el coche o sustituir la pieza antirreglamentaria para que cumpla con la presente normativa técnica y le serán restadas 10 vueltas en concepto de penalización por cada una de las irregularidades detectadas.

· Los casos no reflejados en este reglamento técnico quedan a criterio de la organización.

· La inscripción en la carrera significa la plena aceptación por parte del piloto de lo escrito en este reglamento.